

Ochrana přírody v Čelákovících

I ve zdánlivě jednotvárné České křídové tabuli, kam spadáme, se místy ještě zachovala říční krajina s dnes již mrtvými rameny (tj. postupně zamedňovanými úseky řeky oddělenými od hlavního toku) řeky Labe. Vodní toky tvoří i dva důležité nadregionální biokoridory zasahujícími do katastrálního území naší obce. Jsou součástí **Územního systému ekologické stability**, který má za cíl propojovat přírodně stabilní a cenné prvky v krajině. Takovým prvkem je také regionální biocentrum Niva Labe u Čelákovíc a Přerova, na něhož je vázána další územní ochrana. Není třeba dodávat, že v zalidněné a zemědělsky využívané krajině Polabí mají takové vazby o to větší důležitost.

Územní systém ekologické stability (ÚSES)

ÚSES je vzájemně propojená soustava menších i větších území (ploch) s převahou přírodních a přírodě blízkých biotopů. Je to síť ekologicky stabilních či stabilnějších ekosystémů, která příznivě působí na okolní méně stabilní části krajiny (např. polní kultury a urbanizovaná krajina) a zajišťuje uchování a reprodukci přírodního bohatství. ÚSES je nezastupitelný nástroj ochrany krajiny k udržení a posílení její ekologické stability a tím i jejího trvale udržitelného využívání. Základními skladebnými částmi ÚSES jsou biocentra a biokoridory.

Biocentra jsou různě velké plochy v krajině (např. ekologicky hodnotné lesy, louky, mokřady, rašeliniště, tůň aj.), které svým stavem a velikostí umožňují trvalou existenci přirozeného či pozměněného avšak přírodě blízkého ekosystému.

Biokoridory jsou území liniového tvaru (vodní toky, aleje, stromořadí, pásy lesa, pásy trvalého travního porostu), která umožňují rozhodující části organismů migraci mezi biocentry, a tím vytvářejí s oddělených biocentry síť.

Rozlišujeme ÚSES na několika úrovních, místní (lokální), regionální a nadregionální, a to podle jejich velikosti a biogeografického významu v krajině.

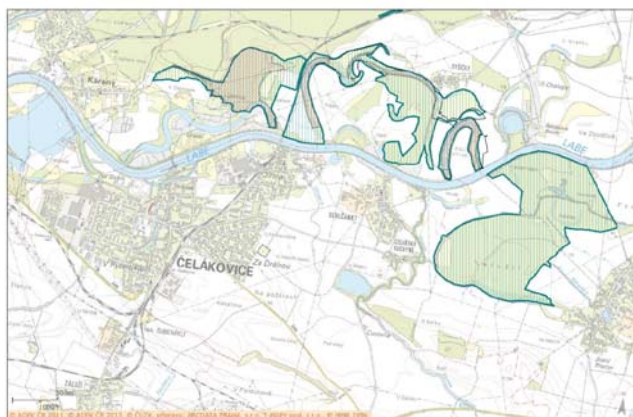
Ochrana ÚSES je povinností všech vlastníků a uživatelů pozemků tvořících jeho základ, jeho vytváření je veřejným zájmem, na němž se podílejí vlastníci pozemků, obce i stát.

Vymezování ÚSES je úkolem pro oprávněné osoby – autorizované projektanty ÚSES. Projektant může ÚSES vymezit ve stupni:

- generel ÚSES – je vymezován co nejvolněji a pouze na základě přírodovědných hledisek;
- plán ÚSES – je podkladem pro projekty, pro provádění pozemkových úprav, je součástí územně plánovací dokumentace a jeho úkolem je prostorově a funkčně definovat nároky ÚSES v daném území;
- projekt ÚSES – úkolem projektu je zabezpečit realizaci určité skladebné části ÚSES k cílovému funkčnímu vztahu.

Plán ÚSES je nedílnou součástí každého územního plánu. Také na území města Čelákovice je ÚSES vymezen v jeho územním plánu. Nachází se zde ÚSES ve všech jeho úrovních nadregionální, regionální a lokální. Například řeka Labe je nadregionálním biokoridorem.

(Zdroj: Realizace skladebných částí územních systémů ekologické stability, AOPK ČR; oficiální stránky města Tábor www.taborcz.eu)



Rozmístění Evropsky významných lokalit a přírodních rezervací v okolí Čelákovíc.
Zdroj: AOPK ČR.

Přírodní stanoviště v okolí Čelákovic

V krajině Polabí potkáme nejrůznější přírodní biotopy jako zmíněné říční nivy, terasy, váte pískey, bory, doubravy, vrby, slatinné černavy, svědecké opukové a slínovcové vrchy. Můžeme se pochlubit tím, že zde máme i jednu přírodní rezervaci. PR Hrbáčkovy tůně chrání soustavu slepých ramen s vodní a mokřadní vegetací, vodním ptactvem a obojživelníky a nejrůznějšími bezobratlými živočichy. Velmi cenná je vlhká louka u Arazimových tůň u lesa Netušil (J. Sádlo a Z. Červinka zde napočítali rovných 26 ohrožených nebo regionálně vzácných druhů rostlin, viz Sborník 100 let Městského muzea v Čelákovicích). Společně s přilehlými lesy byla dokonce obě území zařazena mezi evropsky významné lokality chráněné celoevropskou soustavou Natura 2000. Česká republika je povinna chránit taková území podle tzv. „evropské směrnice o stanovištích“. Kromě zmíněných forem ochrany jsou jako významné krajinné prvky ze zákona chráněny všechny vodní nádrže a nivy potoků. Takovým je i niva potoka Výmola v ochranném pásmu zmíněné evropsky významné lokality.



Pohled do interiéru dubohabřiny – PR Lipovka. Foto P. Petřík (2011)

Ochrana půdy

Většina orné půdy v okolí našeho města se řadí k těm s nadprůměrnou kvalitou, které byly obdělávány už od dob kolonizace Polabí člověkem. Udržitelné hospodaření na těchto půdách se musí díť s ohledem na odtokové poměry, tj. vyloučit těžkou techniku způsobující zhutnění půdy, usměrnit plužinu a udržovat remízy a rekultivovat menší vodní toky. Ochrana půdy jde v ruku v ruce s omezením herbicidů a umělých hnojiv znečišťujících podzemní vodu a v neposlední řadě je nutné odstraňovat staré ekologické zátěže zejm. v podobě těžkých kovů.



Zemědělské půdy v okolí Selhánec. Foto P. Petřík (2012)

Ohrožení přírody

Část přírodního dědictví je bohužel ohrožena znečištěním. Unikátní rostlinná společenstva zde trpí zejména intenzivním zemědělstvím, nadměrným přísunem živin z okolních polí (zejména dusíkatých hnojiv), záborem půdy a liniovými stavbami (silnice, asfaltové cyklostezky), které způsobují jejich fragmentaci a černou těžbou dřeva. Zanedbávané sečení luk se odráží na rychlém šíření expanzivních a invazních druhů - zejména kopřivy dvoudomé, netýkavky malokvěté a trnovníku akátu.



Kácení ve VKP Výmola. Foto P. Jindřich 2011.



Zlatohlávek tmavý na hadinci obecném

Foto P. Petřík (2010)

Chráněné části přírody Čelákovic

Evropsky významná lokalita Káraný-Hrbáčkovy tůň

Území o rozloze 380 ha tvoří lužní komplex na obou stranách Labe mezi Čelákovickami a Přerovem nad Labem. Jeho součástí jsou Přírodní rezervace Hrbáčkovy tůň (rozloha 21 ha) a Přírodní rezervace Lipovka (32,8 ha) včetně souvisejícího území. Jedná se o staré labské meandry odříznuté při splavnění Labe, které se postupně zazemňují, a proto je zde vyvinuta celá hydrosérie od plovoucích vodních rostlin přes pobřežní rostliny a rostliny občas zaplavovaných nívních luk říčních údolí, zásaditá slatiniště, extenzivní sečené louky nížin až podhůří až po rákosiny, vrbiny a olšiny. Součástí území je také rozsáhlý lesní komplex zahrnující smíšené jasanovo-olšové a dubové lužní lesy, habrové doubravy s dubem letním (*Quercus robur*), jilmem vazem (*Ulmus laevis*), j. habrolistým (*U. minor*), jasanem ztepilým (*Fraxinus excelsior*) a také bory na štěrkopískových náplavech Labe a Jizery. Předmětem ochrany EVL Káraný-Hrbáčkovy tůň je kromě tohoto komplexu biotopů populace čolka velkého (*Triturus cristatus*) a roháče obecného (*Lucanus cervus*).

V současnosti se jedná o rozšíření Evropsky významné lokality Hrbáčkovy tůň-Káraný na stejnojmennou přírodní rezervaci, která by měla zahrnovat jak mokřadní louky, litorály rybníků tak cenné tůň. Komise pro životní prostředí města Čelákovice navrhla v roce 2013 rozšíření o mnohé tůň na čelákovickém katastru.



PR Hrbáčkovy tůň

Foto P. Petřík (2010)

Významnou součástí území jsou nevelké kontinentální zaplavované louky jižně od Arazimových tůň (nedaleko Císařské Kuchyně), které patří z hlediska zastoupených druhů k nejbohatším v celém Polabí. Jedná se o poslední zbytky podmáčených luk, které nebyly většinou po regulaci Labe rozorány a dodnes nejsou zemědělsky využívány. Rostou zde např. svízel severní (*Galium boreale*), bahnička jednoplevá (*Eleocharis uniglumis*), žluťucha lesklá (*Thalictrum lucidum*), jarva žilnatá (*Cnidium dubium*), řebříček bertrám (*Achillea ptarmica*), ostřice Otrubova (*Carex otrubae*), ostřice dvouřadá (*Carex disticha*), ostřice plstnatá (*Carex tomentosa*), ostřice rusá (*Carex flava*), tužebník obecný (*Filipendula vulgaris*), třezalka čtyřkřídlá (*Hypericum tetrapterum*), oman vrbolistý (*Inula salicina*), sítina smáčknutá (*Juncus compressus*), sítina sivá (*Juncus inflexus*), bezkoleneček modrý (*Molinia caerulea* agg.), kozlík lékařský (*Valeriana officinalis*), kozlík dvoudomý (*Valeriana dioica*), kostival český

(*Symphytum bohemicum*), komoráč oleškový (*Silaum silaus*), ptačinec bahenní (*Stellaria palustris*), hrachor bahenní (*Lathyrus palustris*), prstnatec májový (*Dactylorhiza majalis*), suchopýr širolistý (*Eriophorum latifolium*), kosatec sibiřský (*Iris sibirica*) a česnek hranatý (*Allium angulosum*). Velkou ekologickou hodnotu mají zachovalé plošné výskyty luhů.

V těsném sousedství komplexu na písčité pláži tůně Grádo roste vzácná tomkovice vonná (*Hierochloa odorata*) a jitrocel písečný (*Plantago arenaria*).

V tůních a mrtvých ramenech rostou z ohrožených rostlin např. žebratka bahenní (*Hottonia palustris*) a stulík žlutý (*Nuphar lutea*).



žebratka bahenní (*Hottonia palustris*)

Foto P. Petřík (2011)

Kromě rostlinstva se vyskytuje velký počet ohrožených zástupců obojživelníků (čolek velký), ptáků a zejména hmyzu. Refugium xylofágního hmyzu, zejména roháče obecného (*Lucanus cervus*), v jinak intenzivně zemědělsky využívané krajině. Území je hnízdištěm ptactva vázaného na mokřady (bukač velký, bukáček malý, chřástal vodní, moták pochop, moudliváček lužní, rákosník velký, kachna divoká, lyska černá, ledňáček říční a cvrčilka říční).



Řeka Labe – významný biokoridor.

Foto P. Petřík (2012)

Kosatec sibiřský (*Iris sibirica*)



Kosatec sibiřský (*Iris sibirica*)

Foto P. Petřík (2012)

V Červeném seznamu je kosatec sibiřský zařazen do kategorie ohrožených druhů naší květeny (C3), zákonem je tento druh chráněn jako silně ohrožený. Roste na vlhkých slatinných a rašelinných loukách, v mokřinách, v pásmu od nížiny až do podhůří. Ve Středním Polabí je roztroušeným druhem. Druh v posledních desetiletích výrazně ustupuje. Příčinou je jednak odvodňování a následné rozorávání vlhkých luk, ale také sukcesní změny v zarůstajících neobhospodařovaných mokřadních loukách.

Chráněné části přírody v okolí Čelákovic

Přerovská hůra

V nedalekém Přerově nad Labem se nachází Přerovská hůra, která je přírodní památkou evidovanou mezi Evropsky významnými lokalitami Natura 2000. Byla vyhlášena v roce 2005 významným krajinným prvkem, aby byla chráněna teplomilná rostlinná společenstva a četní zástupci bezobratlé fauny. Evropsky významnou lokalitou byla vyhlášena rozhodnutím Evropské komise v lednu 2011.

Na Přerovské hůře v místech nazývaných *Na Šancích* se rozprostírá pravěké a raně středověké hradiště (Keltové, Slované), jehož rozloha se odhaduje až na 20 hektarů. Od roku 2009 je hradiště státem chráněnou kulturní památkou. Nezalesněný vrchol hůry poskytuje unikátní dálkové výhledy.

Další informace o síti Natura 2000 naleznete na www.natura2000.cz



Přerovská hůra

foto WIKIPEDIE

Významný krajinný prvek Na Vinici

V mapách naleznete tuto bývalou labskou terasu mezi Čelákoviciemi a Mochovem pod názvem „Na vinici“. Její severní část začíná Šibeňákem, střední se nazývá Višňovka a dál pokračuje zalesněnými svahy, aby po třech kilometrech skončila bílými stráněmi (jméno jim daly bílé slínovce). Nejcennější přírodní stanoviště zde představují suché trávníky, v nichž rostou hlaváček jarní a chrpa chlumní širolistá chráněných zákonem. Podle Černého a červeného seznamu České republiky zde roste i např. silně ohrožený hadí mord španělský, ohrožený ledenec přímořský a dalších 18 druhů zasluhujících si pozornost (za všechny jmenujme nápadnou voskovku menší). Ze zákonem chráněných a ohrožených bezobratlých zde byl pozorován např. zlatohlávek tmavý. Ze silně ohrožených plazů zde žije např. hojná ještěrka obecná. Z ohrožených druhů ptáků zde byl zaznamenán t'uhýk obecný a slavík obecný, v bezprostředním okolí pak např. silně ohrožený konipas luční a další čtyři ohrožené druhy (např. bramborníček hnědý). Z kriticky ohrožených savců byl pozorován netopýr velký.



Prvosenka jarní (*Primula veris*)

P. Petřík (2012)

Nejbližší podobná společenstva bílých strání najdeme u Přerova nad Labem, kde jsou chráněny v systému Natura 2000 jako Evropsky významná lokalita Polabské hůry.

„Naše“ bílé stráně pomalu zarůstají křovím, protože se zde již neprovozuje pastva. Vzhledem k jejich vysoké přírodovědné hodnotě, možnému ohrožení zemědělskou činností a zarůstáním, byl v roce 2012 navržen a poté schválen za registrovaný významný krajinný prvek.



VKP Na Vinici

foto P. Petřík (2012)

Zdroje:

Sádlo J. et Červinka Z. (2004): Přírodní poměry v okolí Čelákovic: krajina, vegetace, člověk. In: Špaček J. (ed.), 100 let Městského muzea v Čelákovcích, Městské muzeum Čelákovice, pp. 57-111.

Plán péče o zvláště chráněné území - Přírodní rezervaci Káraný – Hrbáčkovy tůně. (Návrh na vyhlášení). 2013 – 2022. o.s. Občanské sdružení Ploučnice, 167 pp.

Zápisy z Komise pro životní prostředí Rady města Čelákovice.